

En Flèche

N°330 / MARS 2025 LE MAGAZINE DE VOTRE VILLE

  www.ville-lafleche.fr

DOSSIER / BUDGET PARTICIPATIF > P 9

La ville ENSEMBLE





NADINE GRELET-CERTENAÏS, MAIRE
n.grelet@cc-paysflechois.fr

► Lancée fin septembre dernier, la première phase du chantier de Port-Luneau s'est achevée avant les fêtes de fin d'année, dans les délais impartis malgré une météo peu clémente. Pour rappel, cette phase de sécurisation du site était nécessaire : l'état de dégradation très avancé des ouvrages et des murs de soutènement des berges et de l'angle de la rue des Fossés menaçait, à court terme, la sécurité des Fléchois et de nos visiteurs.

Cette étape achevée, le chantier de végétalisation et d'aménagement de la future promenade sur les berges du Loir a débuté fin janvier, pour une ouverture du site à tous prévue cet été.

Avec ce projet d'aménagement du Port-Luneau, nous faisons le pari de donner un nouveau visage à ce site emblématique mais dégradé du cœur de ville de La Flèche, dans l'objectif de rendre toute l'attractivité qu'elle mérite à notre belle ville.

Afin de faire découvrir l'avancée des travaux et le devenir de cet aménagement, nous proposons aux Fléchois trois créneaux de visite commentée le samedi 5 avril prochain à 9h, 10h et 11h, au départ de la cour du château des Carmes. Au plaisir de vous y retrouver !

Visites sur inscription au 02 43 48 53 51 ou par mail : mairie@ville-lafleche.fr

DANS CE NUMÉRO / MARS 2025

FOCUS / P.3: UN ORGUE À SAUVER - **ACTUALITÉS / P.4 À 7**: DES SAVOIR-FAIRE À DÉCOUVRIR > **P.4** - UNE MINE D'OR > **P.7** - **ÉCLAIRAGE / P.8**: LA BIBLIOTHÈQUE EN GRAND - **DOSSIER / P.9 À 12**: LA VILLE ENSEMBLE - **PORTRAIT / P.13**: JIPÉ - **LOISIRS / P.14 À P.17**: JEU DE MOTS > **P.14** - LE FESTIVAL DES CINÉMAS AFRICAINS A 10 ANS > **P.15** - **TRIBUNES / P.18** - **INFOS PRATIQUES / P.19**



DOSSIER / P.9 À 12
 LA VILLE ENSEMBLE



FOCUS / P.3
 UN ORGUE À SAUVER



ÉCLAIRAGE / P.8
 LA BIBLIOTHÈQUE EN GRAND



PORTRAIT / P.13
 JIPÉ

PATRIMOINE / RESTAURATION

Un orgue À SAUVER

Particuliers et entreprises sont invités à participer à la restauration de l'orgue de l'église Saint-Thomas, en faisant un don à la Fondation du patrimoine.

► La restauration de l'orgue de l'église Saint-Thomas est sur le point de débuter : mi-mars, l'entreprise chargée des travaux entamera le démontage de l'instrument, qui prendra la direction de ses ateliers, à Grenoble. Vingt-six mois de travaux sont prévus avant de pouvoir l'entendre à nouveau résonner au sein de l'édifice qui l'accueille depuis 1885.

Cette restauration est portée par la Ville avec le soutien de l'association Orgues en Pays fléchois et le concours de la Fondation du patrimoine.

À l'état identique

« Ce nouveau projet s'ajoute aux nombreux investissements consentis par la Ville en faveur de la culture et du patrimoine », souligne la maire, Nadine Grelet-Certenais. La collaboration étroite entre les partenaires réunis au chevet de l'orgue le rend enfin réalisable, après plusieurs années de démarches. Néanmoins le soutien financier des particuliers et des entreprises est sollicité pour mener à bien ces travaux. « L'objectif est de collecter 20 % de la somme, en complément des fonds réunis par l'association, des subventions attendues et de la participation de la Ville », complète Carine Ménage, maire adjointe chargée de la Culture.

Cet orgue du 19^e siècle témoigne de la richesse de l'histoire et du patrimoine de La Flèche.

Ces fonds vont permettre de restaurer l'orgue à son état d'origine, en réparant et remplaçant les pièces d'usure, en rétablissant les tuyaux manquants et en reconstituant sa façade. « Au 19^e siècle, cet instrument de la manufacture Merklin était ce qui se faisait de mieux », rappelle Jacques Baguenier, vice-président de l'association Orgues en Pays fléchois.

► **POUR FAIRE UN DON : WWW.FONDATION-PATRIMOINE.ORG**

Le chiffre

400 370

La restauration de l'orgue est évaluée à **400 370 euros hors taxes. Les dons, défiscalisables à 66 % pour les particuliers et 75 % pour les entreprises, ouvrent droit à des contreparties : parrainage d'un tuyau, visite et audition privée de l'instrument restauré, invitation à un concert...**



ÉCONOMIE / TALENTS

Des savoir-faire À DÉCOUVRIR

Le Salon du savoir-faire attendra ses visiteurs les 28 et 29 mars à la Halle-au-Blé, avec une dizaine de nouveaux partenaires.

► En cinq ans, le Salon du savoir-faire du Pays fléchois s'est imposé comme un rendez-vous incontournable pour les jeunes à la découverte de métiers, comme pour les adultes en réflexion sur leur carrière professionnelle. Ce succès tient en une recette simple : la réunion, en un lieu unique, d'entreprises du territoire et d'organismes de formation. Dix pôles offriront un large panorama de la richesse de l'activité économique locale : bâtiment, méca-cyale, santé-sécurité, numérique, agriculture et métiers de bouche, artisanat de production, Cogito, formation, et nouveauté 2025, création-édition-impression. « *Les visiteurs y découvriront l'univers de l'édition, de la création graphique à l'impression papier en passant par la signalétique et le travail de reliure* », explique le service Action économique du Pays fléchois.

L'entreprise Brodard et Taupin sera présente sur ce pôle pour la première fois, aux côtés d'une photographe professionnelle, de graphistes fléchois et d'un organisme de formation.

Des démonstrations par pôle

L'Institut de formation de soins infirmiers Ifsi/Ifas fait lui aussi partie des nouveaux partenaires du salon. Il présentera les métiers d'infirmiers et d'aide-soignants, le vendredi uniquement. De même, au sein du pôle agriculture et alimentation, le zoo dévoilera l'ensemble des métiers exercés sur le parc animalier, sous forme ludique. « *Au total, les visiteurs découvriront une dizaine de nouveaux participants* », se félicite le service Action économique.

Des démonstrations seront organisées dans chaque pôle : travail du cuir, fabrication de boîtes de conserves, entretien et réparation de moteurs

automobiles, préparation de plats sucrés et salés, construction d'une borne de jeux d'arcade...

Comme lors des précédentes éditions, l'association L'Outil en main fera également découvrir plus de quinze métiers artisanaux.

Le Salon permet aussi de mettre la main à la pâte.

▼ WWW.PAYSFLECHOIS.FR

Le chiffre

2 000

Près de 2 000 visiteurs sont attendus les 28 et 29 mars. Le vendredi, priorité sera donnée aux établissements scolaires : 400 élèves s'y rendront, de 9h à 16h. Puis de 16h à 17h, un créneau sera réservé aux jeunes de la Mission locale et aux demandeurs d'emploi. Le samedi, le salon est ouvert au grand public de 10h à 18h. Entrée libre.

EMPLOI / ASSOCIATION

Agir POUR EUX

Rue Grollier, l'association Mouv'Emploi accompagne les demandeurs d'emploi et propose un soutien actif.

► Faute de financements du Département, le projet fléchois Territoire zéro chômeur de longue durée (TZCLD) s'est arrêté à la fin de l'année 2023. Parmi celles et ceux qui l'avaient soutenu se trouvait Marc Baron, aujourd'hui président de Mouv'Emploi : « *La question de la suite à donner à cet élan s'est tout de suite posée. Après avoir accompagné des personnes très éloignées de l'emploi pendant des mois, nous ne pouvions pas nous désintéresser de leur sort.* » C'est ainsi qu'a été décidée la création de Mouv'Emploi, autour d'un socle de bénévoles très investis.

Un réseau pour l'emploi

Objectif : « *Proposer un soutien et un accompagnement à toute personne en recherche d'emploi qui le souhaite* », explique Sylvie Bérat, trésorière. Un

accompagnement qui peut aller de la recherche d'offres d'emploi à la rédaction d'un CV, en passant par des simulations d'entretiens d'embauche ou la rédaction de lettres de motivation.

En contact avec tous les acteurs de l'emploi, les bénévoles de Mouv'Emploi ont une connaissance fine du réseau et du tissu économique du territoire. Un plus qu'ils souhaitent enrichir encore en accueillant de nouveaux volontaires, actifs ou non, prêts à utiliser leurs compétences au profit de celles et ceux qui en ont le plus besoin.

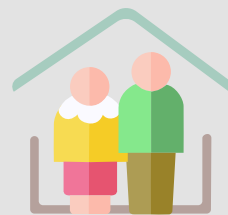
▼
**CONTACT : 06 73 14 97 44,
MOUVEMPLOI.LAFLECHE@GMAIL.COM**

Mouv'Emploi accueille les demandeurs d'emploi chaque mardi de 14h à 16h, au 12 rue Grollier.

De gauche à droite :
Philippe Guiffard,
Marc Baron et Sylvie
Bérat.



EN BREF



Bienvenue à la retraite

Le pôle seniors et ses partenaires proposent des ateliers gratuits à destination des Fléchois qui seront à la retraite dans maximum deux ans ou qui le sont depuis deux années au plus. Objectifs : partager conseils et bons plans entre retraités et futurs retraités, faire le point sur les aides administratives et financières existantes. Salle Montréal, de 16h à 18h, les : 29 avril, 6 mai, 13 mai, 20 mai, 27 mai et 24 juin (bilan). Inscriptions : 02 43 48 85 93, laflecheseniors@ville-lafleche.fr

Conseil municipal

Le conseil municipal se réunira les lundis 3 et 31 mars à 19h à l'hôtel de ville. Les délibérations sont à retrouver sur www.ville-lafleche.fr, onglet « La ville ».

Jardins familiaux

Des terrains de 200m² et quelques parcelles de 100m² sont disponibles rue des Plantes. Contact : alain.pezet1@orange.fr et 06 37 94 76 02

Baby-sitting

Info jeunes de l'espace Gambetta met en relation jeunes et parents à la recherche d'un ou d'une baby-sitter. Contact : 02 43 45 68 55 et pjj@cc-paysflechois.fr

Le chiffre

146

La Police municipale a enregistré 146 objets trouvés en 2024 et en a restitué 26. Pour déclarer un objet perdu, un formulaire est accessible depuis la page d'accueil du site www.ville-lafleche.fr : l'assurance d'être rapidement prévenu si votre bien est en possession de la Police municipale.

SPORT / CYCLOTOURISME

Sur les CHEMINS

Les randonneurs cyclistes du Loir conjuguent vélo et tourisme depuis cinquante ans, en toute convivialité.

► Bernard Migot se souvient, comme si c'était hier, de la première sortie des Randonneurs cyclistes du Loir (RCL) : « *Le 29 janvier 1975!* ». Cinquante ans après, les rangs sont toujours bien garnis : une centaine d'adhérents partagent une même passion pour la découverte à vélo « *dans un véritable esprit de famille* », souligne Aurélie Orsat, secrétaire.

Quatre sorties sont organisées chaque semaine, les mardi, jeudi, samedi et dimanche, avec des distances variables, mais aussi deux voyages aux beaux jours. « *Nous mêlons le plaisir de pratiquer notre sport favori, en groupe et de faire des découvertes enrichissantes : de beaux bâtiments, de magnifiques paysages...* », complètent le président et la secrétaire.

Vélos et tandems

Dans cet état d'esprit, chacun est le bienvenu, y compris les amateurs de vélo à assistance électrique. Le club dispose par ailleurs de plusieurs vélos, dont des tandems. « *L'un d'eux permet à une personne non-voyante de pratiquer*

En groupe, à la découverte du patrimoine.

Le RCL fêtera ses 50 ans avec un nouveau maillot et un après-midi dansant en septembre.



son sport avec un accompagnateur. »

Tous les deux ans, le club partage quelques-uns des plus beaux itinéraires de balade aux alentours avec le grand public lors de la Piste des chevreuils. Un rendez-vous qui réunit chaque fois autour de 1 200 participants. Rendez-vous le 9 mars (lire page 16).

▼ **CONTACT : 06 08 74 95 99 ET BERNARDMIGOT@LIVE.FR**

Le chiffre

900

900 crêpes artisanales destinées à la restauration scolaire et au portage de repas à domicile ont été servies à l'occasion de la Chandeleur. Une douceur garnie de caramel au beurre salé, préparé par la Restauration municipale.



©PHILIPPE NOISETTE

EN BREF



Aide à la personne

Le centre communal d'action sociale (CCAS) s'associe au forum des métiers d'aide à la personne organisé par le département de la Sarthe, le 1^{er} avril de 9h à 12h, salle Printania. Information sur les métiers, présentation d'établissements, jobs dating...

Portail des abonnés au service de l'eau

Erratum : les fonctionnalités évoquées dans l'article paru en page 8 du magazine En Flèche de février ne sont pas toutes en service. Elles seront déployées dans les prochains mois, au fur et à mesure du développement du portail des abonnés.

Pôle seniors : aménager son logement

Un atelier sur l'aménagement de l'habitat et les aides financières existantes se tiendra le 23 avril à 14h30 en présence de Soliha 72 et de la Cicat. Gratuit, réservé aux adhérents du pôle seniors, sur inscription au 02 43 48 85 93 et laflecheseniors@ville-lafleche.fr



HISTOIRE / RECHERCHES

Une mine D'OR

L'arrivée du printemps coïncide avec la sortie du Cahier fléchois.
Un travail précieux et documenté, réalisé par des auteurs bénévoles.

Daniel Potron
et Jean-Claude
Ménard, deux
auteurs assidus.

► « *Nous portons une mission d'intérêt général* », estime Jean-Claude Ménard, l'un des piliers du groupe Connaissance du Pays fléchois, qui édite Le Cahier fléchois depuis plus de quarante ans. « *Soit environ à ce jour 13 000 pages* », complète Daniel Potron.

Autant de textes sourcés et documentés, accessibles à toutes les personnes intéressées par l'histoire locale et en particulier aux chercheurs, aux étudiants ou aux journalistes.

Le nouveau numéro est mis en vente chaque année au printemps dans des points de vente locaux *. Les précédents sont quant à eux consultables à la bibliothèque Jacques-Termeau, à la Bibliothèque nationale de France (BnF), aux archives départementales et à la médiathèque du Mans.

300 auteurs

Pour s'y retrouver, le site internet connaissancedupaysflechois.fr dresse la liste de tous les textes publiés, par époque, sujets ou auteurs. « *En attendant la numérisation de l'ensemble des contributions, ce répertoire permet de repérer le numéro et les pages que l'on recherche* », explique Daniel Potron.

Près de 300 auteurs, réguliers ou occasionnels, ont prêté leur plume au Cahier fléchois depuis la toute

première édition. « *Aujourd'hui nous comptons dans nos rangs une dizaine de contributeurs réguliers*, ajoute Jean-Claude Ménard. *Un groupe que nous souhaitons élargir davantage au pays fléchois, avec l'objectif de composer un comité de rédaction comprenant des représentants actifs des communes qui le composent.* »

*Le 46^e Cahier fléchois sera en vente dès le 29 mars à l'accueil du Carroi, dans les librairies Le Bruit des mots et Pierre de Jade, à l'espace culturel Leclerc et à Imprim'Photo (23, galerie Carnot).

La Flèche sous l'Occupation

Le 46^e Cahier fléchois est en grande partie consacré à La Flèche de 1939 à 1945.

« *Une façon de faire écho aux grandes célébrations qui se sont tenues pour les 80 ans de la Libération de la France* », commente Daniel Potron. Avec une vision de cette période côté allemand, à partir d'archives inédites retraçant l'action de la Feldgendarmerie, pendant les derniers mois de l'Occupation.

Ce travail rigoureux d'historien se complète de reproductions de photos, dont beaucoup n'ont jamais été publiées.



CULTURE / LECTURE PUBLIQUE

La bibliothèque EN GRAND

© PHILIPPE NOISETTE

Depuis le 1^{er} janvier, la bibliothèque Jacques-Termeau peut accueillir toutes les écoles publiques du Pays fléchois. Un changement d'échelle pour favoriser l'accès à la lecture.

► Pourquoi ?

Ce changement est le fruit d'une réflexion sur la culture à l'échelle du territoire, menée par les élus de la Communauté de communes du Pays fléchois, en particulier autour de l'accès à la musique et à la lecture. À la clé, un transfert de compétence sur le volet lecture et musique à l'école, le transfert de la bibliothèque qui est devenue intercommunale depuis le 1^{er} janvier et la décision de déployer certaines actions.

Ainsi l'enseignement musical est désormais étendu aux écoles publiques du pays fléchois et se déploie progressivement. Des professeurs spécialisés de l'école de musique interviennent déjà dans des classes du territoire.

Concernant la lecture, « les écoles exprimaient le souhait d'être accueillies à la bibliothèque Jacques-Termeau au moins une fois par an et de disposer d'un fonds de livres pour les classes », explique Stéphanie Ritouet, directrice des Sports, de la culture et de la vie associative. Le transfert de la bibliothèque à l'intercommunalité rend cette attente réalisable.

Comment ?

Pour aller plus loin et construire un véritable projet autour de l'accès à la lecture, la Communauté

L'accueil des écoles publiques va s'étendre à tout le territoire du Pays fléchois.

de communes a créé un poste de coordinateur. Ce professionnel sera chargé de faire le lien entre les différentes structures : la bibliothèque Jacques-Termeau ; les points lectures de Ligrong, Oizé, Bousse et Thorée-les-Pins, gérés par des bénévoles ; la bibliothèque départementale de la Sarthe. Référent « *lecture jeunesse* » auprès des écoles, hors La Flèche, il assurera par ailleurs la présence d'un fonds documentaire dans les douze établissements concernés.

« *Les échanges de pratiques et formations communes vont enrichir ce réseau qui n'est aujourd'hui qu'à ses débuts* », ajoute Stéphanie Ritouet.

Une enquête en cours

Pour construire son projet autour de la lecture publique, la Communauté de communes donne la parole aux habitants du territoire. Objectif : cerner les attentes du public afin de mieux y répondre.

Un questionnaire est disponible à la bibliothèque Jacques-Termeau ainsi que dans de nombreux lieux publics. Il est aussi en ligne sur www.paysflechois.fr, jusqu'au 20 mars.



BUDGET PARTICIPATIF

La ville ENSEMBLE

C'est bientôt l'heure du vote pour choisir les projets retenus dans le cadre du troisième budget participatif de la Ville. Après une matinée de lancement le 23 mars à la Halle-au-Blé, le vote sera ouvert jusqu'au 13 avril.

► Soixante-treize projets ont été déposés cet automne dans le cadre du troisième budget participatif de la Ville. « Soit davantage que lors de la première...

... édition et une vingtaine de moins par rapport à la deuxième », commente Chloé Bellanger, chargée de mission Démocratie participative. Ils émanent en majorité de femmes, 28 au total, contre 24 hommes, 37 enfants et 3 associations. Cette année, la Ville a choisi de mettre l'accent sur l'aspect environnemental « et notamment sur l'impact des propositions déposées », explique Carine Ménage, maire adjointe chargée de la Démocratie participative. « Par exemple, un projet produisant ou ne consommant pas d'énergie avait plus de chances d'être retenu. »

100 000 euros

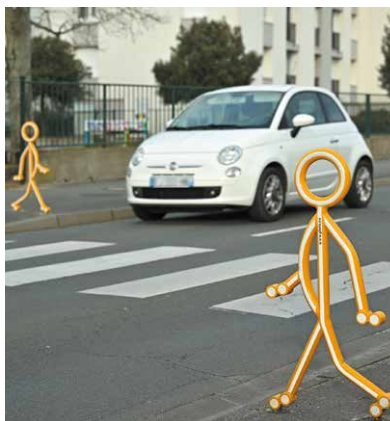
Néanmoins toutes les propositions ont passé en premier lieu le filtre du comité de suivi. Composé de treize personnes représentant les habitants, des structures, des services municipaux et des élus, il a pour rôle de s'assurer du respect de la charte du budget participatif. « Cette charte détermine le type de propositions recevables et en exclut certaines », ajoute Chloé Bellanger. Pour être éligible, un projet doit en effet remplir plusieurs critères : être situé dans la ville et accessible à tous, répondre à l'intérêt du plus grand nombre, ne pas occasionner de frais de fonctionnement et correspondre aux missions de la Ville. « Ce dernier point exclut de fait les projets en lien avec la voirie, qui est du ressort de la Communauté de communes du Pays fléchois », complète la chargée de mission. C'est, par exemple, l'installation d'une table de pique-nique dans le parc des Carmes, issue du #BP2 ou la création d'une fresque sur le pignon de la résidence autonomie des Carmes, choisie par les Fléchois lors du #BP1. « Ou bien encore la création d'un parcours sportif, à La Monnerie, pour lequel plusieurs porteurs de projets avaient mis leurs propositions en commun », rappelle Carine

Le vote sera ouvert le 23 mars, dans les salons de la Halle-au-Blé.



Les totems devant les écoles

Pour inciter les automobilistes à ralentir, des totems ont été installés devant certaines écoles publiques grâce au premier budget participatif. Un crayon géant ou un bonhomme réfléchissant rappellent aux automobilistes la nécessité de lever le pied.



© PHILIPPE NOISSETTE



© PHILIPPE NOISSETTE



Ménage (voir photos en Une de ce magazine et page 9). Une fois ce premier filtre passé, les services municipaux sont entrés en lice pour chiffrer le coût de chaque proposition et s'assurer de leur faisabilité. « La Ville a maintenu la somme de 100 000 euros pour ce troisième budget participatif, ajoute l'élue. Ce chiffrage est donc indispensable pour rester dans l'enveloppe, tout comme l'est l'expertise technique de nos agents. »

Un vote pour trois projets

Dix-huit projets au total seront présentés le 23 mars de 9h à 12h30, au théâtre de la Halle-au-Blé, en compagnie de la troupe de théâtre Les Jourdain du Loir. Le vote sera alors officiellement ouvert et se poursuivra jusqu'au

13 avril, selon les modalités suivantes : en ligne sur le site internet www.ville-lafleche.fr, onglet "je participe" ou sur bulletin papier, dans l'un des bureaux de vote (hôtel de ville, centre administratif Jean-Virlogeux, cinéma Le Kid, pôle seniors, bibliothèque Jacques-Termeau, maison des projets).

« Les participants voteront pour leurs trois projets favoris sans tenir compte des montants indiqués », précise Chloé Bellanger.

Le résultat de ce scrutin sera ensuite dévoilé à la fin du mois d'avril ou au début du mois de mai, avant d'être entériné par le conseil municipal. Restera ensuite à mettre en œuvre les projets retenus, comme l'ont été ceux issus des deux premières éditions. ◀

La fresque de la résidence autonomie des Carmes

Œuvre de l'artiste Wen2, ce monde en lévitation complète le parcours dédié au street art dans la Ville. Elle a été réalisée en novembre 2022 après avoir été retenue dans le cadre du premier budget participatif.



La fontaine à eau au parc des Carmes

Ce projet a également été plébiscité par le vote des Fléchois. Sa forme originale offre la possibilité de faire boire son animal de compagnie, à la base, tout en se rafraîchissant.

« Les Fléchois sont toujours aussi motivés »

© PHILIPPE NOISETTE



Carine Ménage
Maire adjointe chargée
de la Démocratie
participative

Ce troisième budget participatif répond-il à vos attentes ?

Nous avons déjà l'expérience des deux précédents et je me réjouis de voir que les Fléchois sont toujours aussi motivés et aussi nombreux à vouloir

participer à la qualité de vie à La Flèche. La démocratie participative est au cœur de notre mandat municipal et répond visiblement au souhait des habitants. Je suis certaine que les Fléchois seront également très nombreux à profiter de l'occasion qui leur est offerte d'apporter leur pierre à notre cadre de vie en votant pour leurs propositions préférées, à partir du 23 mars.

Un commentaire sur les projets soumis au vote des Fléchois ?

Je remarque que plusieurs d'entre eux mettent en avant une envie d'espaces de convivialité : l'installation de tables de pique-nique, d'espaces de détente... La culture est également représentée avec une proposition de nouvelle fresque ou d'un kiosque ouvert à toutes les pratiques artistiques, ce qui me séduit

évidemment en tant que maire adjointe également chargée de la Culture. Enfin, les préoccupations environnementales et la nécessaire sobriété dont nous devons faire preuve dans nos actes de la vie quotidienne sont présents au travers des équipements pour les vélos.

Ce troisième budget participatif est-il le dernier du mandat ?

Nous avons fait le choix, il y a deux ans, d'organiser le budget participatif une année sur deux afin d'être certains que chaque projet retenu soit concrétisé avant l'édition suivante. Ce rythme est le bon, le temps de mise en œuvre ne pouvant être compressé. Nous attendons donc 2027 pour la quatrième édition, d'autant que les prochaines élections municipales sont prévues pour mars 2026.



zoom sur...

Dix-huit projets à départager

Treize projets étaient en lice pour le deuxième budget participatif. Ils sont dix-huit cette fois à avoir été validés par le comité de suivi et les services municipaux. Aux Fléchois et aux usagers de la ville de les départager, du 23 mars au 13 avril, le vote étant cette fois ouvert à partir de 10 ans.

- Espace de convivialité à Verron : bancs et table de pique-nique
- Embellissement de l'entrée de Verron avec des pots de couleur et des arbustes
- Amélioration de la visibilité des ronds-points principaux avec des catadioptres
- Installation de tables de pique-nique à La Monnerie et au parc des Carmes
- Création d'espaces détente au parc des Carmes et à La Monnerie grâce à la pose de fauteuils avec accoudoirs
- Installation d'une table de pique-nique au Champ de foire
- Installation d'un arbre solaire à la gare routière pour recharger smartphones, vélos à assistance électrique, ordinateurs...
- Vélos : création d'une signalétique pour le stationnement ; d'un parking près de la douve ; installation d'un garage à proximité du monument aux Morts ; création de parkings rue du Parc
- Création d'un terrain de pétanque rue Kassya à Saint-Germain-du-Val
- Installation d'un vélo pour recharger les portables à La Monnerie
- Création d'un ou plusieurs billodromes
- Installation de tables de tennis de table en libre-service dans les aires de jeux
- Création d'une fresque en lien avec la nature et la voie verte sur le bâtiment de l'ancienne gare
- Installation d'un kiosque ouvert à tous les arts
- Installation de panneaux en 2D et 3D pouvant accueillir des expositions pour animer Port-Luneau
- Création d'un mur destiné à la libre expression au niveau du skate park
- Création d'un support représentant un bâtiment emblématique de la ville et diffusant de la musique, dans plusieurs sites, pour créer un parcours de street art musical
- Installation d'abris vélos à proximité des gymnases

1947

Naissance à Montoire-sur-le-Loir (Loir-et-Cher)

1970

Installation à La Flèche

1998

Création de l'association Les Peintres de Saint-Germain

2002

Première exposition de l'association

2010

Président de l'association

PEINTURE / JIPÉ

L'homme au CHAPEAU

Le président de l'association Les Peintres de Saint-Germain est un artiste autodidacte aux multiples sources d'inspiration.

► Jipé c'est d'abord une longue silhouette, surmontée d'un chapeau, été comme hiver. « Mon père portait toujours un chapeau, se souvient-il. À mon tour j'en ai aussi pris l'habitude à l'aube de la trentaine ».

Cette habitude fait aujourd'hui partie de son identité, comme l'est son travail, bien connu des Fléchois. Artiste peintre, Jipé est le président de l'association Les Peintres de Saint-Germain qui regroupe une vingtaine d'artistes. Tous exposent leur travail chaque année en avril à la Halle-au-Blé, aux côtés d'un invité d'honneur.

Jipé aime les couleurs et les manie avec brio dans de grands aplats. Il aime aussi « la nature, les gens, les formes » : autant de sources d'inspiration inépuisables.

Peindre en extérieur

« J'ai toujours aimé dessiner, reconnaît-il. Petit à petit, le dessin et la couleur ont pris une place de plus en plus importante. » Autodidacte, Jipé donne des cours à des adultes, après une carrière professionnelle dans la publicité, l'affichage et la mise en valeur d'étalages. « J'aime transmettre, reconnaît-il.

Dans mes cours, chacun réalise le projet qu'il désire. Je suis présent pour donner des conseils personnalisés et permettre à tous d'évoluer. »

S'il aime la chaleur de son atelier, encombré comme il se doit, il apprécie aujourd'hui de plus en plus de peindre en extérieur, au contact du public. « La première fois, c'était un peu compliqué d'accepter le regard d'une personne sur un travail en cours de réalisation. Aujourd'hui je trouve ça stimulant. »

Chaque année en juin, il participe à plusieurs concours dans le cadre de Couleurs de Bretagne, un événement en plein air et en public, en lien avec le patrimoine. On peut le croiser aussi à Pussigny en Indre-et-Loire, aux Rosiers-sur-Loire en Maine-et-Loire ou lors d'expositions régulières. Une manière de s'enrichir au contact d'autres artistes et la certitude d'échanger avec des amateurs d'art.

▼
RETROUVEZ UN EXTRAIT DE L'INTERVIEW EN VIDÉO SUR LA CHAÎNE YOUTUBE DE LA FLÈCHE.

Jeu de MOTS

Animé par Lucette Renaudeau, l'atelier dictée du Carroi réunit une quarantaine de participants chaque vendredi.

► « Bien qu'il fût encore clair, le soir venait. »

Première phrase, premier piège : accent circonflexe ou non ? Ce n'est que le début. Bien que simple en apparence, la dictée du jour, énoncée par Lucette Renaudeau, recèle bien des chausse-trapes : adjectifs invariables, passé simple à ne pas confondre avec l'imparfait, noms de couleurs suivis de nuances...

Dans la salle 11 du Carroi, la concentration est au maximum. Chacun s'applique à coucher le texte de Louis Pergaud et Francis Carco, « *Peur panique en forêt* », en visant le graal : aligner moins de cinq fautes.

Entre dahlia et fuchsia

L'objectif est ambitieux. Annick, fidèle de l'atelier depuis une quinzaine d'années, en est certaine : « *Je fais davantage de fautes qu'il y a quelques années. Lucette a corsé le niveau.* » Sa voisine, Nicole, six années d'atelier au compteur, en est, elle aussi, convaincue.

Lucette Renaudeau interrompt ces bavardages d'un ton ferme. L'ancienne institutrice en a maté d'autres, au cours de sa carrière. « *C'est une activité sérieuse et ludique à la fois,* confie-t-elle.

L'atelier se tient le vendredi de 14h15 à 15h30 salle 11 du Carroi.



On revoit la grammaire, l'orthographe lexicale, c'est le meilleur des exercices pour faire travailler sa mémoire et booster ses neurones. »

Avec, en prime, la redécouverte d'auteurs classiques, « *qui ont bercé nos études ou qui nous ont malheureusement fort ennuyés* ».

Vient le moment de la correction. Un volontaire prend place au tableau et recopie le texte. Rapidement, les exclamations fusent. Lucette Renaudeau rappelle les règles, nuance, s'amuse des contestations de certains. La bonne humeur reste de mise, même à l'annonce du verdict : personne n'a réussi le sans faute.

Ce sera peut-être pour la prochaine fois, à condition de réviser d'ici là quelques mots qui pourrait donner du fil à retordre : il y sera question de dahlia, fuchsia et autres hibiscus...

RENDEZ-VOUS / ANIMATION

Le carnaval FAIT SON CIRQUE

Placé sous le thème du cirque, le carnaval attend les clowns et autres acrobates le 30 mars. Dès 14h, des animations se tiendront dans le parc des Carmes : loisirs créatifs, jeux en bois, maquillage... À 15h30, le défilé s'élancera vers la place de la Libération en compagnie de deux fanfares, d'échassiers, de jongleurs et des danseurs de l'école & Vie danse.

Le feu sera mis au bonhomme carnaval vers 17h, puis le résultat du concours de déguisement sera annoncé, avant un spectacle.



▼ WWW.VILLE-LAFLECHE.FR

JUSQU'AU 16 MARS

Foire des Cendres. Ensemaine de 14h à 22h, les vendredis, samedis et dimanches de 14h à 1h.

JUSQU'AU DIM. 23 MARS

L'art et la matière, exposition des œuvres de Jacqueline Trubert. Mercredi et samedi de 14h30 à 17h30, dimanche de 10h à 13h et de 14h30 à 17h30, Halle-au-Blé. Entrée libre. www.lecarroi.org

MAR. 4 MARS

Pôle seniors : révision de notions d'orthographe de manière ludique, en partenariat avec l'atelier dictée du Carroi.

MER. 5 MARS

Club de lecture grands caractères. 10h30, bibliothèque Jacques-Termeau.

Pôle seniors : après-midi jeux de société à la résidence des Carmes.

DU MER. 5 AU MAR. 18 MARS

Festival des cinémas africains. Le Kid. Lire ci-contre.

VEN. 7 MARS



©HUBERT CALDAGUÉS

La Petite sirène, conte théâtral et musical par le Collectif Ubique. Une odysée sur l'émancipation, portée par trois conteurs, comédiens et musiciens. À partir de 8 ans. 19h, salle Coppélia. www.lecarroi.org



Soirée zen. Au programme : massage, yoga, sophrologie, baptêmes de plongée. Entrée 6 euros, 15 euros avec une prestation, 22 euros avec deux prestations. De 20h à 22h, centre aquatique L'îlébulle. www.paysflechois.fr

SAM. 8 MARS

Club poésie. 10h45, bibliothèque Jacques-Termeau.



Tournoi d'échecs organisé par Le Fou du roi et le Lions club Durtal-La Flèche au profit de la recherche contre le cancer infantile. Adultes 12 euros, moins de 18 ans 6 euros. Inscriptions : sebastien.flament11@gmail.com. Renseignements : vtleroyer@gmail.com. Présence de maîtres, champions de France et divers podiums France. Pointage avant 9h30, salle Printania.

DU MER. 5 AU MAR. 18 MARS

Le festival des cinémas africains a 10 ans

Cinéma Le Kid
Belle longévité que celle de ce festival, porté par un public fidèle depuis ses débuts, y compris les collégiens et lycéens auxquels les organisateurs réservent des séances. Huit longs-métrages sont programmés, dont *Une seconde vie* du réalisateur Anis Lassoued, primé au Canada et en République Tchèque, qui ouvrira le festival. À noter: le 15 mars à 10h, un film d'animation sur l'Afrique sera dédié au jeune public et suivi de l'intervention d'un conteur. Par ailleurs, pendant le festival, le cinéma exposera des œuvres réalisées par des enfants de primaire, à la manière d'artistes africains.

Programme sur www.ville-lafleche.fr

Au chœur des femmes. Salle Coppélia. Lire ci-dessous.

DIM. 9 MARS

La piste des chevreuils, randonnées cyclistes, VTT et pedestres organisées par les Randonneurs cyclistes du Loir. Lire page 16.

Un week-end avec Jacques Mauger et les étudiants de l'IESM d'Aix-en-Provence.

Trois générations d'élèves trombonistes de Jacques Mauger se réunissent à La Flèche à l'initiative de Gilles Tricot, professeur de l'école municipale de musique. Des masterclass et répétitions se dérouleront tout le week-end à l'école de musique, au Carroi et salle Coppélia pour accueillir les élèves trombonistes du secteur Sud-Sarthe, de Noyen et de Baugeois-Vallée. Concert de clôture le dimanche avec les harmonies de La Flèche et de Le Bailleul-Villaines. 15h, salle Coppélia.

Championnat régional sprint et manche ligérienne de kayak. À partir de 9h, moulin Poil-de-Reux.

LUNDI 10 MARS

Cinéma avec le pôle seniors : festival des cinémas africains de Monde solidaire, *Une seconde vie* d'Anis Lassoued (version française). 14h30, cinéma Le Kid.

MAR. 11 MARS

Pôle seniors : atelier de prévention sur l'hygiène bucco-dentaire.

MER. 12 MARS

Atelier numérique avec

l'espace multimédia : makey makey. 15h30, bibliothèque municipale.

Audition de l'école municipale de musique. 18h30, théâtre de la Halle-au-Blé.

JEU. 13 MARS

Don du sang. De 15h à 19h, salle Printania. Rendez-vous à privilégier sur mon-rdv-dondesang.efs.sante.fr

VEN. 14 MARS

Pôle seniors : ateliers découverte de la sophrologie. Gratuits, avec une professionnelle.

SAM. 15 MARS

Concours de pêche à l'ablette de l'AAPPMA. 8 euros, 4 euros moins de 16 ans. Inscriptions à partir de 13h, concours de 14h à 16h30, parc des Carmes.

Soirée choucroute du comité des fêtes de Verron. Salle Printania.



©DUY-LAURENT TRAN

Affranchies, danse hip-hop et contemporaine par la Cie Bahia. À partir de 10 ans. 20h30, salle Coppélia. www.lecarroi.org

DIM. 16 MARS

Tournoi Françoise Dufresne du club de judo. À partir de 9h, complexe sportif de La Monnerie.

Loto de l'Association cycliste flechoise. Salle Printania.

SAM. 8 MARS

Au chœur des femmes

Salle Coppélia



©GAËLLE DAIREAUX

Au chœur des femmes, par la compagnie Sans Léopard, propose un voyage drôle et grinçant au pays des femmes avec Juliette, Anne Sylvestre, Brassens, Arletty, Aznavour, Lynda Lemay, Ferrat, Gréco et bien d'autres. Ce spectacle est programmé par le Conseil intercommunal de sécurité et de prévention de la délinquance (CISPD), dans le cadre de la Journée internationale des droits des femmes.

20h30, gratuit, tout public

Un dimanche avec Jérôme Garcin. Lire ci-dessous.

Assemblée générale de l'UNC-AFN section de La Flèche. Salle du Bas-Rhin.

MER. 19 MARS

Championnat régional d'échecs. Scolaires individuel. **À partir de 9h30**, complexe sportif de La Monnerie.

Pôle seniors : découverte du billard français et de la boule de fort avec la société La Violette.

JEU. 20 MARS

Repas dansant de Générations mouvement inter clubs du Pays fléchois. Salle Printania.

Pôle seniors : débat avec les résidents des Ehpad et des résidences autonomie.

VEN. 21 MARS



© JACOBREDMAN

L'Audace du papillon, par La Farouche Cie. À partir de 12 ans. **20h30**, théâtre de la Halle-au-Blé. www.lecarroi.org

SAM. 22 MARS

Club poésie. 10h45, bibliothèque Jacques-Termeau.

SAM. 22 ET DIM. 23 MARS

Coupe Nuyttens et interligue Europe de voile. Samedi **à partir de 13h30**, dimanche **à partir de 10h**. Lac de La Monnerie.

DIM. 23 MARS

Les Choréïades, rencontres d'écoles de danses amateurs

de l'Ouest. Spectacle à **15h30**, salle Coppélia. 10 euros, au profit d'œuvres caritatives.

MAR. 25 MARS

Pôle seniors : loto animé par un bénévole.

VEN. 28 MARS

Pôle seniors : atelier chauffe-citron. **14h30**, espace Montreal.

Concert évaluation de l'école municipale de musique. Entrée libre. **18h30**, lieu à préciser.

Concours de belote du Tennis club fléchois. **À partir de 20h**, salle Printania.

Nocturne de la ludothèque : soirée jeux de société avec l'association Meeples en folie. **De 19h à 22h 30**, rue Grollier.

Du bruit au Kid. Lectures musicales de Marc Alexandre Oho Bambé, poète, chanteur, slameur et écrivain camerounais. **20h** (sous réserve), librairie Le Bruit des mots. Gratuit.



© STÉPHANE MICHEL

Bateau, théâtre d'objets et cirque sensible par Les Hommes sensibles. À partir de 5 ans. **19h**, salle Coppélia. www.lecarroi.org

SAM. 29 MARS

Repair café. De **9h à 12h**, salle du Canada, place de la Nouvelle France.

Repas et soirée dansante de l'Afda, au profit des animaux du refuge. Résa : 06 35 93 41 88 et 06 14 48 09 98. **19h30**, salle Printania.

DIM. 16 MARS

Un dimanche avec Jérôme Garcin

Théâtre de la Halle-au-Blé
Pour sa vingtième édition, Un dimanche à la bibliothèque accueille Jérôme Garcin. Journaliste et écrivain, il a notamment animé pendant 35 ans l'émission *Le Masque et la plume* sur France Inter. Dans son dernier livre, *Des mots et des actes*, paru aux éditions Gallimard, il se penche sur la scène littéraire française sous l'Occupation. La rencontre sera animée par Arnaud Gonzague, rédacteur en chef adjoint du *Nouvel Obs*.

15h, entrée libre sur réservation au 02 43 48 53 62.

DIM. 9 MARS

La piste des chevreuils

La Monnerie



© DR

Les Randonneurs cyclistes du Loir attendent près de 1 200 participants pour la 11^e édition de la Piste des chevreuils. Le départ pour les circuits de randonnée à pied, à vélo ou en gravel se feront de 8h à 11h du complexe sportif de La Monnerie. Au programme : une belle promenade au cœur de la nature, à la découverte de parcours inattendus.

Renseignements et inscriptions : <https://randonneurscyclistesduloirblog.wordpress.com>, Facebook ou 06 08 74 95 99. Inscription sur place majorée d'1 euro.

Du bruit au Kid. Courts-métrages suivis d'un concert du poète et slameur Marc Alexandre Oho Bambé. 6,80 euros. **À partir de 20h** (sous réserve), cinéma Le Kid.

DIM. 30 MARS

Carnaval. Lire page 14.

Loto Beury Fortin Racing team. Salle Printania.

MER. 2 AVRIL

Rendez-vous contes avec Imène Sebaha: "Ami-ami". À partir de 4 ans. **15h30**, bibliothèque Jacques-Termeau. Surréservation: 02 43 48 53 62.

JEU. 3 AVRIL

Nos corps empoisonnés, récit théâtral par la Cie Lumière d'août. L'histoire de Tran To

Nga, résistante dans le maquis pendant la guerre du Viêt Nam exposée aux épandages. **20h30**, salle Coppélia. www.lecarroi.org

SAM. 5 AVRIL

Visite du chantier de Port-Luneau. Sur inscription au 02 43 48 53 51. Prévoir des chaussures fermées. **À 9h, 10h et 11h**, rendez-vous devant le château des Carmes.

Club poésie. 10h45, bibliothèque Jacques-Termeau.

Randonnée gourmande organisée par le comité des fêtes de Verron, l'amicale des parents d'élèves et l'association Générations mouvement. Parcours de 9 et 14 km. Infos : 06 27 89 75 62 et 06 58 88 69 45. Départs à 17h30 de l'école Lazare-de-Baif.

DIM. 6 AVRIL

Fête de la nature. Troc de plantes organisé par le comité des fêtes du Champ de foire. **De 10h à 18h.**

Loto du Gem Le Bon accueil. Salle Printania.

▼
RETROUVEZ TOUTES LES DATES SUR WWW.VILLE-LAFLECHE.FR



▼ PARTAGEZ VOS PLUS BELLES PHOTOS DE LA FLÈCHE SUR INSTAGRAM 📷 AVEC #LAFLECHE



24 FÉVRIER
 Concerts professionnels et amateurs pour **La Folle Journée de Nantes à La Flèche.**



▲ 21 JANVIER
 Les enfants de l'école **Pasteur** ont réalisé une fresque avec le street artist **Elliot Leroyer.**



▲ 8 FÉVRIER
 74 jeunes Sarthois ont participé à la 4^e étape du **Kid's roller** au gymnase du **Petit-Versailles.**



Hôtel de Ville

Espace Pierre-Mendès
France
Tél. 02 43 48 53 53
contact@ville-lafleche.fr
Du lundi au vendredi
de 8 h 30 à 12 h et de
13 h 30 à 17 h 30 (9 h
le jeudi), le samedi
de 9 h à 12 h (état-civil
uniquement)

Numéros utiles

Service quotidienneté
02 43 48 53 80

Problème de voirie, d'éclairage public, de signalisation

Police municipale
02 43 48 53 89

Centre communal d'action sociale
02 43 48 53 59

Service Citoyenneté
02 43 48 53 58

État-civil, carte d'identité, passeport, élections, recensement, location de salles municipales

**Objets trouvés/
animaux recueillis**
02 43 48 53 89

Pôle seniors
02 43 48 85 93

**Cinéma municipal
Le Kid**
02 43 94 24 30

**Bibliothèque
municipale**
02 43 48 53 62

**École municipale
de musique**
02 43 48 53 63

Le Carroi
02 43 94 08 99

**Centre aquatique
L'îlebulle**
02 43 94 00 25

**Point info jeunesse / espace
Gambetta**
02 43 45 68 55

L'OPPOSITION MUNICIPALE

Le 8 mars !

Journée internationale des droits des Femmes.

Ce jour ne célèbre pas la « fête des femmes » ou « la journée de la femme », mais symbolise bien leur combat depuis 1917 pour conquérir leurs droits qu'on essaie encore aujourd'hui de rogner. Ensemble, elles ont acquis des droits presque dans tous les domaines : droit de vote en 1944, droit à l'éducation, à la santé, au travail mais dans les faits, l'égalité entre les Femmes et les Hommes est loin d'être une réalité.

Les élus de l'opposition souhaiteraient que cette journée soit l'occasion de pouvoir mettre en place des actions valorisantes.

On pourrait mettre en avant les femmes de l'accueil de notre collectivité, en leur procurant un badge pour rappeler aux citoyens les valeurs de la journée ; on pourrait afficher des portraits de femmes engagées au niveau social, culturel ou économique.

On pourrait proposer diverses animations. La bibliothèque est le lieu idéal pour accueillir une exposition, des rencontres, des débats, en s'entourant des associations locales.

On pourrait faire ce jour-là une inauguration officielle d'un équipement ou d'une rue, en mettant à l'honneur le nom d'une femme.

L'objectif de cette journée étant de se pencher sur le sujet de l'égalité qui passe souvent à la trappe, de faire le point sur ce qui a été fait et sur ce qui reste à faire.

Malheureusement, n'ayant pas les moyens d'actions, nous ne pouvons rien mettre en place.

Ce ne sont que des modestes propositions des élus de l'opposition !

« Ensemble pour le renouveau de La Flèche »

LA MAJORITÉ MUNICIPALE

Budget : maintenir le cap dans la tempête

Après cinq mois de rebondissements, le projet de budget pour 2025 a été adopté par le Parlement après application de l'article 49.3, validé par le Conseil constitutionnel et promulgué par le Président de la République le 14 février dernier.

Un budget qui va coûter très cher aux collectivités puisqu'il prévoit, en façade, une économie de 2,2 milliards pour la seule année 2025.

En façade donc, car le Comité des Finances Locales a refait les calculs - en ajoutant notamment à la copie du Gouvernement la très forte augmentation des cotisations CNRACL (décidées par décret), la baisse du Fonds vert, le gel des dotations d'équipement... - et estime que la facture dépasse en réalité plus de 7 milliards d'euros.

Autant de restrictions financières qui font courir de lourds dangers aux services publics et inévitablement sur le quotidien de nos concitoyens.

À La Flèche, nous sommes nécessairement impactés par ces décisions et au moment où nous bouclons le budget de l'année, il nous faut composer avec ces baisses et ces dépenses imposées. Un exemple ? La seule augmentation de notre contribution à la caisse de retraites des agents, ce sont désormais 140 000 euros de dépenses supplémentaires imprévues chaque année.

Dans ce contexte, continuer à défendre le maintien à leur niveau actuel des taux de fiscalité locale, la poursuite de la mise en œuvre de nos projets et le maintien d'une politique de soutien à la vie associative, à la culture et aux actions sociales qui font notre ADN, est un véritable défi.

Nous le relèverons.

« La Flèche, territoire de projets »

Pour prendre rendez-vous avec un élu : 02 43 48 53 51



NADINE GRELET-CERTENAÏS

Maire
Présidente de la Communauté
de communes du Pays fléchois



CARINE MÉNAGE

Maire adjointe chargée
de la Culture (animation
patrimoniale et culturelle,
cinéma, école de musique,
bibliothèque), de la
communication et de la
démocratie participative
Vice-présidente
du Pays fléchois



MICHEL LANGLOIS

Maire adjoint chargé
de l'Action sociale (CCAS),
de la tranquillité publique
et des finances
Conseiller délégué
communautaire



PATRICIA MÉTERREAU

Maire adjointe chargée
de l'Action économique
locale (commerce et artisa-
nat, droits de place, marchés
et foires), des cimetières,
de la citoyenneté et des
ressources humaines



NICOLAS CHAUVIN

Maire adjoint chargé
de la Transition écologique
et de l'urbanisme durable
(urbanisme, tourisme local
durable, bâtiments commu-
naux, espaces verts, camping,
Agenda 21)
Vice-président
du Pays fléchois



**MICHÈLE
JUGUIN-LALOYER**

Maire adjointe chargée
de Bien grandir à La Flèche
(jeunesse, éducation,
écoles, conseil municipal
enfant, restauration
scolaire)



AMADOU KOUYATÉ

Maire adjoint chargé
de la Ville sportive et du vivre
ensemble (politique
sportive, associations
sportives, vie associative,
relations internationales,
comité de jumelage)



FRANÇOISE RACHET

Maire adjointe chargée
de La Flèche pour tous les
âges (intergénération, fêtes
et cérémonies, comité des
fêtes, pôle seniors)



CLAUDE JAUNAY

Maire adjoint chargé
des Services au public, eau
et assainissement, éclairage
public, accessibilité, voirie
Vice-président
du Pays fléchois



PASCAL RIBOT

Maire adjoint chargé
des Solidarités (logement
social et handicap)



JEAN-PIERRE GUICHON

Conseiller municipal
délégué chargé de la
Transition numérique
et de la mobilité
Vice-président
du Pays fléchois



HERNANI TEIXEIRA

Conseiller municipal
délégué chargé des
questions relatives aux
associations sportives



Naissances

Zayn Gambier, Hortense Quéré, Walid Goulu, Neylah Derme,
Élio Gorieu, Victoire Bechepay, Wesley Alikitaitunu

Décès

Madeleine Allard veuve Uchelou, Marie Denis veuve Metivier,
Janine Hirbet épouse Coubard, Claude Desmard, Didier Labelle,
Franklin Ducrocq, Michel Pourriau, Auguste Massol, Olga Crozet-
Bincaz veuve Forêt, Gisèle Hurson épouse Quartier, Gabriel Rebel

CARNAVAL

DE LA FLÈCHE



THEME : LE CIRQUE

DIMANCHE 30 MARS

À PARTIR DE 14H
AU PARC DES CARMES

DÉPART
DU DÉFILÉ
À 15H30



©Direction de la Communication de la Ville de La Flèche - Freepik.fr



VILLE DE
LA FLÈCHE

} www.ville-lafleche.fr

} f @